



## אגודת תקשורת הרדיו הישראלית

### תחרות סוכות (VHF/UHF) 2024

#### מטרות

- עידוד חובבי הרדיו הישראלים לבנות, לרכוש ולהפעיל ציוד לתקשורת רדיו בתחום ה VHF ו UHF
- עידוד וחיזוק תקשורת סימפלקס ( נקודה לנקודה) ותרגולה לפעילות בשגרה ובחרום
- קידום פעילות רדיו-ספורט.
- איתור ומיפוי אתרי הפעלה בעלי כיסוי תקשורתי רחב, לפעילויות בחירום
- תרגול פריסה והפעלת שטח
- פעילות חברתית לחברי האגודה

#### מועד

חזה"מ סוכות: יום שישי, 18 באוקטובר 2024, משעה 10:00 עד 13:00 זמן מקומי

#### זכאים להשתתף

כל חובב רדיו בעל רישיון תקף בישראל (חברות באגודת תקשורת הרדיו אינה מהווה תנאי)

#### סוגי תחנות משתתפות

- תחנה קבועה: תחנה שהיא תחנתו הקבועה של חובב (כמצוין ברישיון התחנה) ומיקומה אינו משתנה במהלך התחרות=**SINGLE HOME LOCATOR**
- תחנה מטלטלת: תחנה שאינה בלוקייטור של תחנתו הקבועה של החובב =**SINGLE NEW LOCATOR**
- תחנה ניידת: תחנה שמיקומה משתנה במהלך התחרות=**MULTI LOCATORS**

## תדרים

- תדרים: FM, VHF/UHF, SIMPLEX, או אנאלוגי, מפורט בנספח ג'
- אינן להפעיל בתדרי ממסרים (לא בכניסה ולא ביציאה)

## דווח

- אות הקריאה של התחנה המשדרת
- +RS ריבוע הגריד הבינלאומי ב 6 סימנים (לא ריבוע הולילנד).  
לדוגמא: 5/9 KM72AA
- את ריבוע הגריד ניתן לקבל בטלפון הנייד או במחשב (על ידי סימון המיקום במפה)  
על ידי שימוש ב HolySquare באתר האגודה, או באמצעות אפליקציות כמו  
QTHLocator מחנות גוגל או אפל

## רישום לוג

- אות הקריאה של התחנה המשדרת:
1. אות הקריאה של תחנה קבועה יהיה אות הקריאה הרגיל המופיע ברשיון (ובמיקום המופיע ברשיון).
  2. אות קריאה של תחנה מיטלטלת יהיה אות הקריאה הרגיל בתוספת **לונסן P**
  3. אות קריאה של תחנה ניידת יהיה בתוספת **לונסן והמספור 1, 2, 3** /1, /2, /3 וכן הלאה עבור כל שינוי מיקום – על תחנות ניידות לעדכן גם את הגריד בתוכנת הלוג כשהם עוברים בין מיקומים (אין הגבלה על מספר שינויי המיקום), יש לשהות בכל ריבוע לפחות 15 דקות.
- תאריך ושעת הקשר
  - תדר: התדר במגהרץ. (לדוגמא: 145.250)
  - אפנון: FM
  - אות קריאה של התחנה המרוחקת
  - TX-EXCHANGE: שדה STX - הגריד של התחנה המשדרת. לדוגמא: KM72AA
  - RX-EXCHANGE: שדה SRX - הגריד של התחנה הנקלטת. לדוגמא: KM72BB

מצ"ב **בנספח א'** צילום מסך של תוכנת LOG4OM וכיצד להכניס המידע בשדות

## ביקוד

- על פי טווח הקשר - נקודה לכל ק"מ
- המרחק הקובע הוא בין מרכזי ריבועי הגריד הבינלאומי שבהם נמצאות התחנות
- אם שתי התחנות נמצאות באותו ריבוע, אז כל אחת מהן תקבל נקודה אחת
- מומלץ להפעיל מכמה אתרים שנמצאים בגריד שונה
- מותר לבצע קשרים עם אותה תחנה בתחומי תדר שונים - UHF ו VHF ובגרידים שונים
- הניקוד יחושב אוטומטית על ידי רובוט באתר האגודה

## שליחת לוג

### מומלץ מאוד להשתמש בהולילוגר - מבטיח תאימות מלאה לדווח והעלאה נוחה של הקשרים לאתר האגודה

- ניתן להשתמש בכל תוכנת לוג שהמתחרה מיומן בה.
- יש לשלוח את הלוג לא יאחר מ 30 בנובמבר 2024 באופן הבא:

1. משתמשי הולילוגר, ע"י Send Log

או

2. בפורמט ADIF על ידי יצוא מתוכנת הלוג, יבוא להולילוגר ושליחה ע"י Send Log

## קטגוריות

- הפעלה מעורבת UHF + VHF
- הפעלה רק VHF
- הפעלה רק UHF

- כל משתתף זכאי להתחרות בקטגוריה אחת בלבד על פי בחירתו
- אין לשנות את קטגוריית השתתפות לאחר שכבר בוצעו קשרים בקטגוריה אחרת
- למען הסר ספק, כולם מתחרים בכולם (אין קטגוריה נפרדת עבור נייד או מיטלטל) ועל כן יש יתרון מובהק לתחנות שטח או תחנות רחוקות

### **מבין המשתתפים יציבו התחנות ששיגו את מירב הנקודות מבין התחנות הבאות:**

- תחנת שטח (ניידת או מטלטלת)
  - תחנה קבועה
  - חובב חדש - רישיון עד שנה
  - חובב צעיר - עד גיל 20
- (במידה והחובב החדש הוא גם צעיר יינתן פרס עבור חובב צעיר בלבד)

## פרסים

- יוענקו לחברי אגודה בשנת 2024 בלבד
- יוענקו באספה השנתית 2025
- גביעים למקום 1-3 בקטגוריות השונות על פי הניקוד
- מגן למנצח: שטח, קבועה, חדש, צעיר
- פרס מנצח (אנטנה U/V): למקום ראשון בכל קטגוריה
- פרס השתתפות (2 כרטיסי הגרלה באספה 2025): לכל משתתף שישלח לוג עם 5 קשרים חוקיים לפחות

במידה ויהיו עדכונים או שינויים, הם יופצו לחובבי באמצעי הדיוור המקובלים

## **בהצלחה למשתתפים**

**איל רסקין 4X1RE**  
מנהל תחרות סוכות

[SPECIAL](#) קישורים להורדת הולילוגר, מציאת מיקום בעזרת HolySquare וזווח על ידי טעינת קבצי קברילו יהיו באתר האגודה  
[ACTIVITIES](#) ואשר יעודכנו לקראת התחרות

נספח א  
 דווח בתוכנת הולילוגר - מומלץ

התקן את הגירסה המעודכנת על פי הקשור באתר האגודה  
 הדווח של מיקום (לוקיטור) של התחנה המרוחקת בשדה ה-Exchange

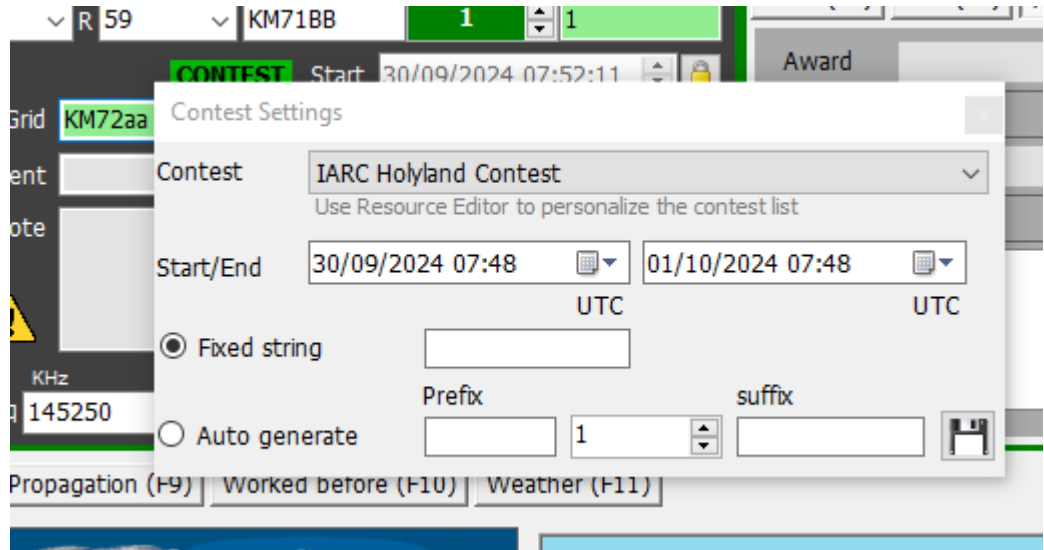
The screenshot shows the HolySquare software interface. At the top is a menu bar with 'File', 'View', 'Tools', and 'Help'. Below it are several input fields for station information: Station Callsign (4X1RE), My Holyland Square (F13PT), My Locator (KM72KE), Operator Callsign (4X1RE), Frequency (145.250000), Band (2M), and Mode (FM). There are also fields for DX Callsign (4Z1DX), Date (30-09-2024), Time (07:42:58), Exchange (KM72KE), RST Sent (59), RST Rcvd (59), Name (DOV GAVISH 4Z4DX), Country (Israel), DX Locator (MK72BB), and a Comment field. At the bottom, there are three signal strength indicators for SSB, CW, and DIGI, each with a series of red 'X' marks and a satellite icon. On the right side, there is a circular bearing gauge showing a bearing of 178° and a distance of 299km.

במידה ויש אינטרנט בצע מידי פעם או כמינימום בסיום ההפעלה שליחת לוג על ידי לחיצה FILE→SEND LOG

The screenshot shows the 'Send Log' dialog box in the HolySquare software. It has a title bar with a crown icon and the text 'Send Log'. The dialog contains several dropdown menus: Event (Sukot), Operator (SINGLE-OP), Mode (VHF/UHF), Band (ALL), Power (Low (<100W)), and Overlay (NONE). Below these is a section for 'Personal Info' with a text input field.

בכל מקרה שמור על המחשב עותק גבוי על ידי לחיצה על Export→Adif

מגדירים מוד תחרות ובחרים את תחרות הוילנד



את השדות שאינם מופיעים בסעיף אופן הדווח ניתן להשאיר ריקים או בביררת המחדל של הלוגר. ב-EXCHANGE מדווחים את מיקום (הלוקטור 6 סימנים) של התחנה המרוחקת.

