



בטאון אגודת חובבי הרדיו בישראל

הגל

יוצא לאור בשיתוף עם המחלקה לספורט ונוער של עיריית חיפה.

אפריל 1965

ד ב ר ה ו ע ד

הננו שמחים להוציא לאור את הגליון השני של "הגל" במתכונתו החדשה. לצערנו לא קבלנו כל חומר מהחברים ויש להצטער על כך. היכן הם החובבים אשר באסיפות השנתיות דברו בזכות הוצאת עתון בכוחות עצמנו? תקותנו כי בעתיד נוכל לשתף יותר ויותר חובבים בהכנת החומר של העתון. חובבים המעוניינים להעביר חומר לעתון הבא יואילו לשלוח את החומר בכתב יד ברור ישירות אל העורך, יצחק חלפון, רח' הגליל 95, חיפה. החודש אנו מקיימים את תחרות הפסח ולאחריה תתקיים האסיפה השנתית. זה מכבר נוכחנו לדעת כי תקנון האגודה הנו "מיושן" ודורש "שפוץ". ועד האגודה מעבד הצעה לשנוי התקנון על מנת להביאה להצבעה לפני האסיפה הכללית. בגליון הבא של "הגל" נפרסם טיוטת התקנון המוצע, על מנת לאפשר לחברים לעיין בחומר לפני ההצבעה.

מ ה נ ע ש ה ב א ג ו ד ה

- א. הג'אנק המפורסם חולק והננו תקוה כי הזוכים המאושרים יצליחו להפיק ממנו תועלת מקסימלית. חברנו מושיק, הצליח לארגן עבורנו ציוד נוסף אשר יובא להגרלה באסיפה השנתית. אנו תקוה כי מושיק לא ישכח גם השנה להביא אתו ציוד "כיד המלך" !....
- ב. מיסי האגודה. ועד האגודה, בישיבתו מיום 28.10.64, החליט לקבוע את "שנת המיסים" של האגודה כמו כל המוסדות בארץ, כלומר, מחודש אפריל עד מרץ. אי לכך, המיסים ששולמו ע"י החברים לשנת 1964 כוחם יפה עד תאריך 31.3.65.
- ג. תחרות הפסח תשכ"ה. התחרות תתקיים ביום שבת 24.4.65 בין השעות 1000-1200. פרטים מדויקים מופיעים בחוברת זו. ועד האגודה קבע את מלכיאל וובמן ואת אייב נגל כועדת משמעת לתחרות זו. חובב אשר יעבור על תנאי הרשיון שלו ועל תנאי התחרות - ייפסל.
- ד. תעודת הרצליה. לרגל חגיגות היובל של העיר הרצליה החליטה העירייה להוציא תעודה אשר תוענק לכל חובב אשר יתקשר עם תחנות חובבים מהרצליה בחודש החגיגות. פרטים נוספים יבואו.
- ה. אלחוטאים משוחררי צה"ל. מהדואר נמסר לנו כי אלחוטאים ששרתו בחיל האויר ועברו מבחני שלב 6-11 וכן אלחוטאים ששרתו בחיל-הים

ובחיל הקשר ועברו מבחני שלב 9-11, משוחררים מחובת הגישה לבחינות חובבים שלב ג'.

1. אגודת החובבים ביוגוסלביה. במכתב שנתקבל מהאגודה היוגוסלבית

הם מתעניינים באגודתנו ומעוניינים לפתח קשרים אהה. האגודה ביוגוסלביה נוסדה בשנת 1946 ומונה כיום 24000 חברים (בלי עין הרע...). המאוגדים ב-300 מועדונים. מתוך מספר זה רק כ-3500 הנם חובבים מורשים. מספר התחנות הפועלות הוא מעל 1000. פעילות המועדונים שם מתבטאת בפתרון בעיות טכניות המתעוררות, ארגון קורסים לדרגות השונות, ארגון שיעורים לבתי-הספר, אחזקת ציוד קשר וטלביזיה וכן, סדורי רשת ומקולים עבור מופעים צבוריים במקומות שונים... בעקר התבטאה פעילות החובבים בעת האסון אשר פקד את סקופליה, בירת מקדוניה, כאשר רשתות החרום של החובבים החליפו את רשתות הקשר של הדואר שנהרסו כליל ברעש האדמה.

2. רשימת תחנות החובבים בישראל. לרשימה שפורסמה בגליון הקודם

יש להכניס את השנויים והתוספות כדלקמן:

להוסיף:

אלכסנדר וילנסקי	4X4MH	רח' התשבי 74ב', חיפה
חנת מועדון	4X4NQK	"טכניכון" דרך פתח-תקוה 126 ת"א
אלי כהן	4X4NUS	ד.צ. 2574, צה"ל
פיליפ מ. קאן	4X4UQ	רח' טרה אהרונסון 69, רמת-גן
מרטין רוזנטל	4X4UR	כרטיסים דרך 4X4DK

שנויים:

עמי שמי	4X4DK	גבעת-חיים מאוחד
יאיר יוספי	4X4GH	רח' יהודית 9, בני-ברק
ציון חבשוש	4X4IK	קבוץ בית-העמק
גדעון רדין	4X4IO	שדרות התמרים 11, רמת-גן
איתן פלמון	4X4MN	רח' צבר 7, רוממה, חיפה
נתן קינצברונר	4X4NOB	רח' מרמורק 26, תל-אביב
שמעון אלמוג	4X4NPR	רח' רוזיאל 38, נתניה

3. טלביזיה "למודית"... חברנו מאיר 4X4JI, החליט להקים חוג

חובבי טלביזיה. מעוניינים מסביבות חיפה מתבקשים לפנות לפי

הכתבת: מאיר שגיא, רחוב אבא הלל 19, חיפה.

4. את בארזים נפלה ש..... מיודענו צבי'קה 4X4BL, שמספרים עליו

שמתוך נאמנות לעקרונות הבנייה העצמית היה חורט במו ידיו אף את

האומים והברגים עבור תחנתו, רכש לאחרונה מק"מ 3-TR.

בכך מצטרף צבי'קה כחבר כבוד לחוג החובבים הנוצף. עתה פתוחה

הדרך להצטרפותו של צבי - 4X4KT. צבי, מה ביחס?

5. שונות. איתן פלמון מרח' הצבר 7, חיפה, מבקש מחובבים הפעילים על

80 מטר לכתוב לו פרטים מדויקים בדבר תדירויות שונות, סוגי

קרינה שונים וכן שעות הפעילות בגל זה. אנא, מלאו בקשתו זו.

דני רוזן מעוניין לרכוש שנאי לאפנון אנודי עבור מסדר

בעל הספק של 50 ואט. נא לפנות לת.ד. 3313 ירושלים.

מרדכי עופרי מחיפה מעוניין לרכוש קונברטר "ג'לוסו" וכן

מפתח חצי-אוטומטי. המונינים יתקשרו לכתבת: רח' מרים 18 חיפה.

6. התחרות ההולנדית. ביום שבת 24.4.65, (שעתים לאחר סיום תחרות

הפסח השנתית) תתקיים התחרות ההולנדית. פרטים בדבר התחרות

מופיעים ב"מדור התעודות". הזדמנות ל"צידי תעודות"!



מועדון - חיפה 4X4HF

במועדון חיפה נמשכת הפעילות בכל החוגים במלוא הקצב. בצד השעורים התאורטיים החלה גם הפעילות המעשית.

חובבים רבים פנו אלי בשאלה מדוע אין שומעים את תחנת המועדון על האויר לעיתים תכופות יותר. מועדון חיפה הוקם כשמטרתו העיקרית היא קרוב הנוער לתחביב. לשם הסגת מטרה זו מעסיק המועדון כוחות הדרכה מעולים, הפועלים 4 פעמים בשבוע, 3-4 שעות בכל ערב. פעולה ענפה זו נתאפשרה רק הודות למאמצים הרבים שמקדישה למועדון המחלקה לספורט ונוער של עיריית חיפה. בגלל עדיפויות מובנות מאליהן נרכשו תחילה ציוד מדידה וכלי עבודה. אי לכך לא הושם דגש על ציוד הקשר, אשר נשאר מיוסן ולא עונה על צרכי המועדון. הסנה אנו נגשים לפעול בכוון חדוש הציוד.

א. בניית אנטנה מסוכללת יותר, אשר הקמתה כמעט והוטלמה כבר.
ב. רכיסת מסדר חובבים ראוי לסמו ובעל הספק גדול יותר אשר יבטיח קשרים ללא הבעיות בהן אנו נתקלים כיום.
אנו תקווה כי תחנת המועדון תסמך בעתיד הקרוב על האויר "בצורה מכובדת".
יוסף לינדר, מרכז המועדון

מועדון החובבים 4X4QE

במועדון חובבי הרדיו של יחידת ד.צ. 2107, 4X4QE, הפעילה מאז חודש יוני אשתד, חלו לאחרונה סנויים נכרים.
המועדון הועבר עתה לחדר אחר, נוח מאד להקמת מסוסות. הוקמו בו מסוסות אנכיות ומסוסות דיפול לכל הגלים. למועדון הוכנס מסדר חדש עם 6146 סופית, הפועל בסיסת הנוסא-המבוקר (ראה המאמר הטכני בחוברת זו).
המקלט הוא HRO-7.

רוב הפעילות היא על 15 מטר באלחוט דיבור, אולם בסעות הערב והלילה מפעילים בעיקר על 40 מטר במורס. שעות הפעילות העיקריות הן מסעה עשר עד עשר וחצי בבוקר ומסעה אחת עד סתיים בצהריים.
חברי המועדון מקיימים בקביעות קשר עם ET3USA, תחנת מועדון של הצבא האמריקאי באסמרה, חבס. החובבים האמריקאים הזדרזו לסלוח תמונות, בתקווה סימצאו חן בעיני החיילות הישראליות.....

ברכות האגודה

+ למר אברהם לנדאו, להולדת בתו עירית
+ לגדעון הלר, 4X4LE, להולדת הבן הבכור
+ לדב ורדי, 4X4KP, להולדת הבת הבכורה



בעריכת מלכיאל וובמן, 4X4JU

המצב על הגלים כרגע הוא כעין תקופת מעבר בין תנאי החורף לתנאי הקיץ, על כל תופעות הקליטה והסדור האפייניים. מאחר ועל תנאי החורף כבר סקרנו בפעמים קודמות נסתפק הפעם בציון דברים שהתחדשו בלבד. ובכן, בשעות הבוקר (0700, זמן מקומי) נשמע הפסיפיק KH6 דרך הציר הצפוני. אותו הדבר לגבי VE8 וכן KL7. בשעות 0800-0900 נכנסות דרך המערב תחנות מאוסטרליה, ניו-זלנד וכן מרכז אמריקה. לאחר מכן תחנות מאירופה.

בשעות הצהריים ואחה"צ נכנסות כבר תחנות מהמזרח הרחוק וצפון-פסיפיק. לפנות ערב מתחילות להכנס תחנות מארה"ב ומרכז אמריקה. ה-20 מטר פתוח לפעמים עד שעה מאוחרת בלילה. לעומת זאת, ה-15 מטרנסגר מוקדם יותר. הגלים 40 ו-80 מטר עדיין טובים, אם כי לקראת הקיץ התנאים בהם מתחילים לרדת. אגב, לכל המעוניינים: אנו מתקרבים למינימום של מחזוריות השמש. סיהיה בחודש מאי הקרוב. החל מתאריך זה יש לצפות לשפור התנאים בהדרגה. בחודש האחרון פעלו מספר מסלחות שהמעניינות סבהן הן:

9M6LX - פעל בפצ"י וא/מ בשעות אחה"צ ממאלוזיה המזרחית. כרטיסים דרך WA2WUV.

VP1GFQ - פעל בתחילת החודש בפצ"י. כרטיסים דרך WØGFQ.

VU2NRA - נסאר באי אנדמן זמן די ממוטך והפעיל בפצ"י וגם בא/מ. כרטיסים דרך W4ANE.

תחנות מעניינות שנשמעו בחודש האחרון (הכעות ב-GMT):

VK9XI, DR, (Christmas Island), VK9CR 1300; CR9AK 1420; TF2WJF, 3EA 1630; G3BID/CN8/M 1430; AP2AR (East Pakistan) 1430; TG9GZ 1800; HSLHS, 3NT 1430; HL9US 1200; PZ1BW 1900; PJ2MI (Sint Maarten) 1800; VP9FK, W5HWR/VP9 1830; 6W8AG 1700; 5T5AB 1840; W7MNT/KJ6 0530; VS5MH 1400; VP2LS, KM, KJ, GTA 1700; F9UC/FC 1630; FL8RA 1700; OHØNI, NH 1500; KL7FBI, FBJ, EQG 0500; KH6WU, COB, BVS, OR, EPW 0530; ZD8WR, JC 2000; ZD9BB 1800; OY2Z, X, 3SL 1900; OX3KM 1800; VP8HJ 2100; 9M8EB 1500; KZ5AG 0540; FG7XS, XL 1745; VP3HAG 0600; DL9HF/M חזר לגרמניה לאחר סערך טיול ביבסת אפריקה והפעיל מרב הארצות.

חודש אפריל יהיה די עטיר במסלחות וצפויות התחנות הבאות:

8 לאפריל: CR5SP יתחיל לפעול על 15 ו-20 מטר בפצ"י, כרטיסים דרך "המרלונדה".

15 אפריל: תתחיל לפעול תחנה מ-ZD7 (St. Helena).

15-20 לאפריל: תצא מסלחת המורכבת מ-ZS9 ל-ZS6BBB, LW, YQ. התחנה תפעל בעקר על 20 מטר בא/מ ובפצ"י.

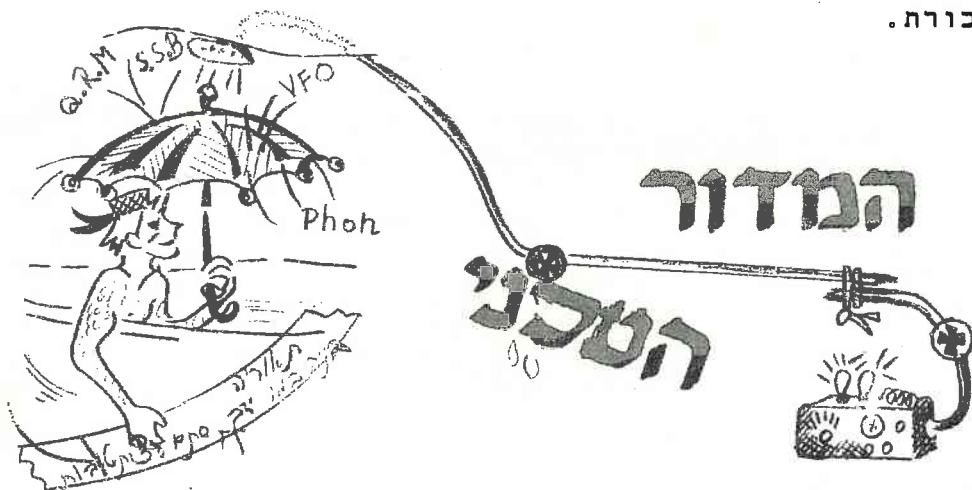
20 לאפריל: תצא מסלחת טל מספר תחנות אמריקאיות לאי סט. פליקס CEØXA יפעלו על כל הגלים. זו ארץ חדשה סטרם הפעילו ממנה עדיין.

כרטיסים עבור תחנה זו דרך W4DQS
25 לאפריל: 601AU יפעיל מ-F18 בפצ"י.

בגליון של החודש הבא ובבאים אחריו נתחיל בפרסום כתובות של תחנות DX נדירות המענינות במיוחד, כפי שנהוג בעתונים אחרים לעשות במדור ה-QTH.

מהנעשה במסרד ה-קש"ל.

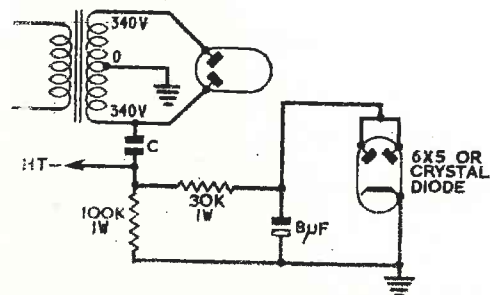
מסרד הקש"ל נתקבלו חלונות על הברים כפי שנראה להלן:
בחור בטס עזרא, מ-4X4HK סלח כרטיס ל-WAWLZ. האם הדבר נובע מתוך חוסר תשומת לב, או מפעיל בלתי מוכשר?
מאזינים רבים (סכפי הנראה אינם מצטיינים בקליטה) סלחו כרטיסים לתחנות "מענינות" באמת, שאולי יענינו את "צידי הדי-אקס" שבינינו.
4X4-760 סלח כרטיס ל-Q1AH; 4X4-859 סלח ל-CT6AMU ו-BOØMU
שאת שניהם שמע באלחוט דבור; 4X4-753 קלט את KTLIP. אין ספק כי אלו הן תחנות מענינות באמת, אבל רק כי איני קולטן במקלטי... פרט מענין, ישנם מאזינים (ביניהם 4X4-580) הסולחים תזכורות לאחר שאינם מקבלים כל תשובה. לאור הממצאים הנ"ל ברור מדוע כרטיסי הקש"ל אינם מגיעים...
מאזינים יקרים, גם כאשר אתם פונים לתחנות "אמיתיות" אין זה נאה לפנות בתזכורות מטרידות. חובב אשר אינו מעונין לענות, לא יענה אף לאחר התזכורת.



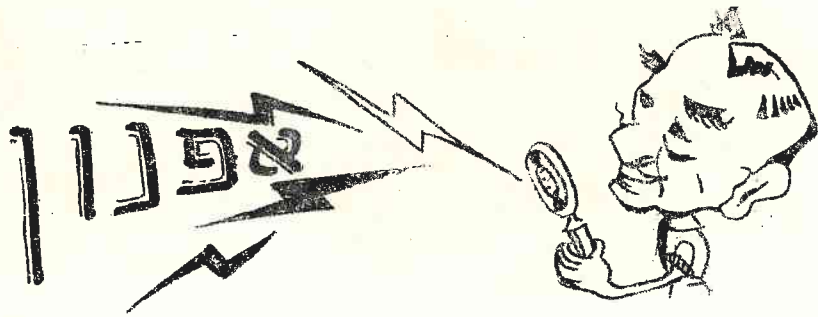
גלאי לאפנון תנופה, מורס, ופצ"י.

בגליון RSGB מחודש מרץ 1965 פורסמו תקונים למעגל הגלאי שהופיע במדור הטכני של חוברת "הגל" מחודש מרץ.
המסנק במעגל האנודי צריך להיות בן מיליהנרי (ולא מיקרוהנרי) אחד. הקבל, עבור קבוע הזמן האיטי של מעגל ה-AVC צריך להיות בן 0.1 מקרופאראד. מתכנני המעגל מצינים כי הנגדים בני 1 ק"א מסמסים למטרות כדוד בלבד וערכם המדויק נקבע לפי מקור המתח.
ספק ממתח.

באחד הגליונות הקודמים של "חובב הרדיו" הוסבר אודות ספק-ממתח ללא שנאי העושה סמוט בסנאי הכח של ספק המסדר F2TR. דאג לציידנו ברטימה של ערכי הקבל C עבור מתחי יציאה סונים. הערכים מתיחסים לסנאי 340-0-340 וולט.



340 V - 0.5mF	330V - 0.25mF	240V - 0.1 mF	160v - 0.05mF
140V - 0.04mF	37V - 0.01mF	23V - 0.006mF	10.5V- 0.002mF
	7.6V - 0.001mF	3.2V - 0.00025	



בעריכה דני רוזן, 4X4SK

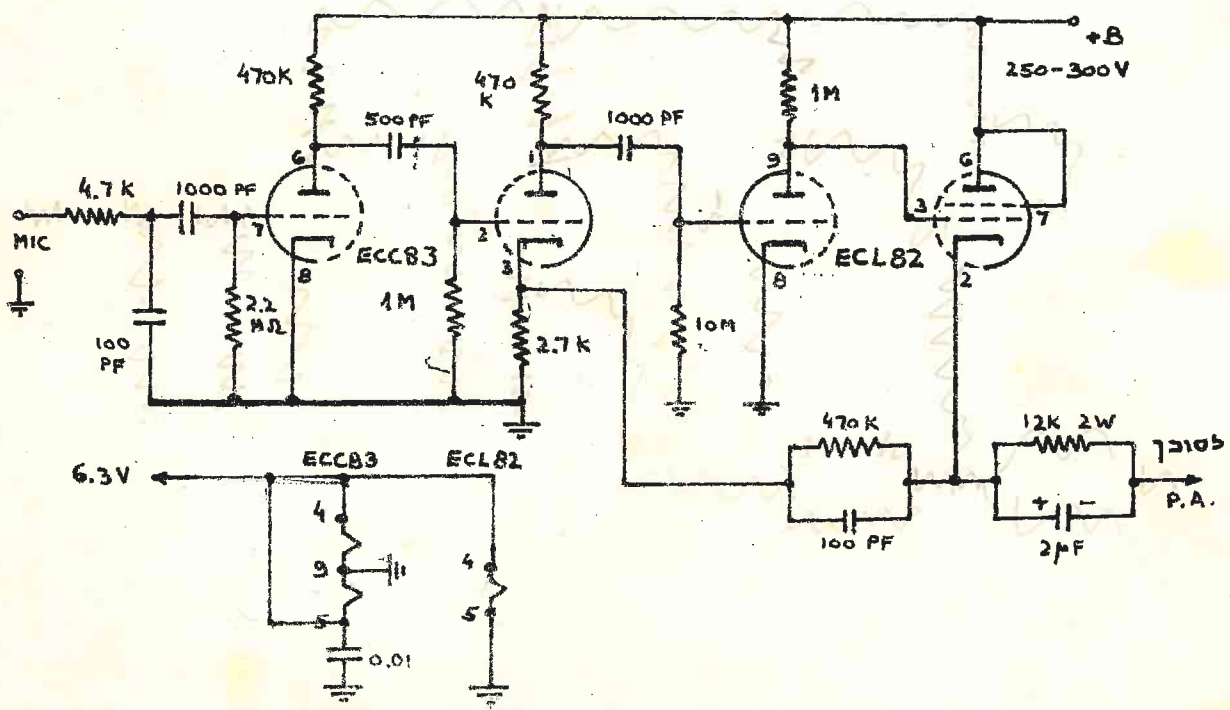
אפנון בשיטת נושא-מבוקר (CONTROLLED CARRIER AM)

הסרטוט המצורף מתאר שיטה זולה ונוחה לאפנון-תנופה בשיטת הנושא-המבוקר. המעגל אינו משתמש בשנאים כל שהם ואפטר בנקל להוסיפו למסדר קיים. המעגל לקוח מתוך מסדר DX-40 מחוצרת "Heathkit" שם משתמשים בו על מנת לאפנון 6146 אחת. הוא יתאים גם עבור שפופרת 807 ולשפופרות קטנות יותר. לא לכל מקלט יש נתוני ווסע"א המתאימים לקליטת אפנון כזה, לכן בעת הסמוש בשיטה זו תקבל מתחנות שונות דיווחים שונים לגמרי אודות איכות האפנון. תחנה אחת תדוח לך על אפנון מצויך באחוזים גבוהים בעוד השניה תודיע על אחוזים נמוכים ועל עוותים בקליטה. קבוע הזמן המתאים לקליטה של נושא-מבוקר זהה לזה של קליטת פצ"י. פרט נוסף ומעניין- באם המתנד במסדרך יציב וביכולתך להתרשת על תחנה פצ"י בצורה מדויקת, הרי שהרבה תחנות פצ"י המשתמשות במק"מס יטעו ויחשבו בך תחנת פצ"י. זאת, עקב היחס הגדול יחסית (כמעט כפול מזה של אפנון תנופה רגיל) בין פסי הצד לנושא.

מעגל זה רגיש עד מאד, ככל מעגלי אפנון סוכך, לכוון נכון של מעגל האנודי. רצוי מאד לכוון את הזרם האנודה לערך נמוך במקצת מזה של סדור מורס.

על מנת להקל את מלאכת הכוון של הדרגה הסופית רצוי לבנות במסדר סדור להעברה מהירה מאפנון תנופה לסדור מורס. סדור זה נחוץ מאחר שכאשר המסדר נמצא במצב אפנון תנופה (האפנון במעגל) ואיך אפנון יהיה מתח סריג הסוכך נמוך מאד, כלאמר, הזרם האנודי נמוך. במצב זה יהיה קשה מאד לכוון את הדרגה הסופית ל-DIP.

המעגל עצמו מורכב משתי שפופרות כפולות, ECC83 ו-ECL82. בכניסת המגבר נמצאת מסננת למניעת משוב ת"ר. מגבר ההספק צמוד לדרגת ההדיפה בצמוד ישיק, ללא קבל צמוד! ערכם של חלקי המעגל ייראה אולי מסונה לגבי אלה העוסקים בציווד HI-FI אולם, מאחר ואנו מעוניינים בתחום חדרים קטן והגברה גבוהה נקבעו הערכים הללו במעגל. בארץ משתמשים במעגל הזה 4X4QE ו-4X4SK לשביעות רצונם המלאה.





בעריכת יצחק חלפון, 4X4FU

ה ת ע ו ד ה ה ה ו ל נ ד י ת
-P.A.C.C.

אגודת החובבים ההולנדית מזמינה את חובבי הארץ להשתתף בתחרות החטיעית של ה-P.A.C.C. CONTEST. מטרתה העיקרית של התחרות היא לעזור לחובבים זרים להשיג את התעודה, אשר נחנת עבור קטרים עם לפחות 100 תחנות חובבים שונות בהולנד.

חובב, שעבד במסך התחרות מספר תחנות כפי הנדרש, אינו זקוק לשלוח כרטיסי קש"ל עבור התעודה. זאת בתנאי כמובן שיומנו נמצא בידי האגודה בהולנד. באם חסרים לך קטרים להשלמת ה-100 כנדרש, אפשר לצרף לבקשה כרטיסי קש"ל מקטרים קודמים להשלמת המכסה.

על הבקשה, בלויית הכרטיסים וכן 5 ט"ב (קופונים) להגיע אל:

VERON - Traffic Bureau
P.O. BOX 9, AMSTERDAM, NEDERLAND

יום שבת, 24.4.65, מסעה 1200 GMT עד יום ראשון, 25.4.65, שעה 1800 GMT.

מועד התחרות:

כל פסי החובבים מ-3,5 מ"ה עד 28 מ"ה. אסורים קטרים בפסי תדירות שונים וכמו כן אסורים קטרים מעורבים (למשל: קטר מעורב אלחוט דיבור-מורס).

תדירויות:

תחנות קוראות "CQ-PA" בעוד התחנות המקומיות "CQ-PACQ". בעת הקטר יש להעביר 6 ספרות (5 בקטר בדיבור) הכוללות RS(T) וכן מספר סדורי של הקטר (לפי 001). תחנות הולנדיות חוספנה בסוף המספר שתי אותיות המצינות את אזורן. להלן רשימת האזורים (מכפילים):

נוהל התחרות:

GR - Groningen	FR - Friesland	DR - Drente
OV - Overijssel	GD - Gelderland	UT - Utrecht
NH - Noord-Holland	ZH - Zuid-Holland	
ZL - Zeeland	NB - Noord-Brabant	LB - Limburg

כל קטר אשר יאושר ע"י התחנה ההולנדית ב-"R" או "O.K." ייחשב כ-3 נקודות. (2 נקודות נתנות עבור קליטת מספר-הבקורת והנקודה הטליטית עבור קבלת ה-"R" עבור המספר שנשלח). באם מסבה שהיא לא הוטלם קטר יש אפשרות להשלימו ע"י התקטרות נוספת עם אותה התחנה.

נקוד:

מותר לעבוד עם תחנה רק פעם אחת על כל פס תדירות.

מכפילים:

כל אזור בהולנד מזכה במכפיל על כל פס תדירות. סכום הנקודות הסופי הוא טה"כ הנקודות שנאספו ע"י קטרים בכל פסי התדירות מוכפל בסכום המכפילים בכל הפסים. תעודה תנחן לחובב המצטיין מכל ארץ. (זאת מלבד האפשרות המצויינת להשיג את התעודה עצמה!).

נקוד סופי:

על היומנים להיות ממולאים לפי הסדר הבא:

יומנים:

תאריך, שעה (לפי גמ"ת), טה התחנה, האזור, מכפיל(למלא רק בקטר הראשון עם כל אזור חדש), מספרים שטודרו, מספרים שנקלטו, נקודות.

על היומנים להשלח לא יאוחר מיום 15.6.65 (התאריך הקובע יהיה זה המוטבע על המעטפה ע"י הדואר) לפי הכתובת:

Mr. P. v. d. Berg, PAØVB, Contest Manager

Keizerstraat 54. GOUDA, The NETHERLANDS.

על החובב לצרף הצהרה בחתימת ידו כי סמר על תנאי התחרות וכן על תנאי הרטיון שלו. החלטת ועדת התחרות הנה סופית.

הצהרה:

ת ח ר ו ת י ש ר א ל י ת פ ס ח - ת ש כ " ה

ע"ש מנחם חלפון 4X4MX ז"ל

ה מ ט ר ה

- א. לעודד פעילות החובבים בארץ ובעקר פעילותם של החובבים הותיקים שזה זמן רב לא שמענום על הגל.
- ב. לעודד חובבים ליעל ולשפר את תחנותיהם לקראת התחרות, על מנת להכשירן לפעולה גם על 80 מטר וכן על 144 מגהרץ.
- ג. לעודד יציאת משלחות לאזורים שונים בארץ, פעולה החשובה מבחינת הנסוי הטכני והן מבחינה חברתית.

מ ו ע ד ה ת ח ר ו ת

התחרות תתקיים ביום שבת, 24.4.65, כ"ב בניסן תשכ"ה מהשעה 1000 עד שעה 1200 (זמן מקומי), סה"כ 2 שעות.

ח ו ק י ה ת ח ר ו ת

- א. פסים - 3.5 מ"ה, 7 מ"ה, 144 מ"ה.
- ב. סוג הקרינה - אלחוט מורס, אלחוט דבור, חד-פס, מעורב.
- ג. סוג התחרות - הפעלה על שלושה גלים מפעיל יחיד. לגבי תחנות מועדון-מפעיל יחיד או רבים. שתי התחנות באותו הקשר חייבות לפעול באותו הפס.
- ד. נוהל התקשרות - RS(T) ומספר הקשר (לפי 001, המספור עוקב גם אחר שנויי הפס) וכן מספר האזור. לדוגמא:
59(9) 001 18
- ה. נקוד - (1) קשר על 40 מטר - 1 נקודה
(2) " " 80 מטר ו-144 מ"ה - 3 נקודות
(3) קשר ראשון עם אזור מזכה במכפיל. אותו אזור יכול לשמש כמכפיל נוסף בקשר בפס אחר.
- ו. סכום הנקודות - הנקוד הסופי של התחנה המשתתפת בתחרות הוא: סכום הנקודות בכל הפסים x סכום המכפילים.

פ ר ס י מ

המקומות הראשונים יצוינו ע"י פרסים מיוחדים שימסרו לזוכים באסיפה השנתית הקרובה.
מקום ראשון: גביע לזכרו של מנחם ז"ל, תרומת המשפחה
מקום ראשון-חובב זוטר: גביע נודד, תרומת המשפחה
מקום ראשון-תחנה ניידת: גביע, תרומת אגודת חובבי הרדיו בישראל. (תחנה ניידת מהווה תחנה שיצאה למשך התחרות מאזורה הקבוע).
שלושת המקומות הראשונים יצוינו ע"י תעודות מיוחדות.

י ו מ נ י מ

יומני התחנה ישלחו לא יאוחר מתאריך 30.4.65 לפי הכתבת: ח.ד. 4099 תל-אביב. יש לציין על המעטפה: תחרות פסח-1965. (התאריך הקובע יהיה זה המוטבע על גבי המעטפה ע"י הדואר.)
דוגמת יומן:

מס.	השעה	פס	התחנה	סוג הקרינה	מספר שנשלח	מספר שנחקבל	מכפילים		
							3,5	7	144
1	1002	7	4X4ZZ	A1	599 001 23	579 001 18		18	

מ פ ת ה א ז ו ר י מ

בעמוד הבא מצורפת מפת הארץ לפי החלוקה לאזורים. כמו כן, לנוחיות החובבים המשתתפים בתחרות, נתונה טבלה של האזורים עבור סמוך המכפילים בעת התחרות.

ח ו ב ב ! דאג להכנת תחנתך לקראת התחרות ועודד את חבריך להשתתף!